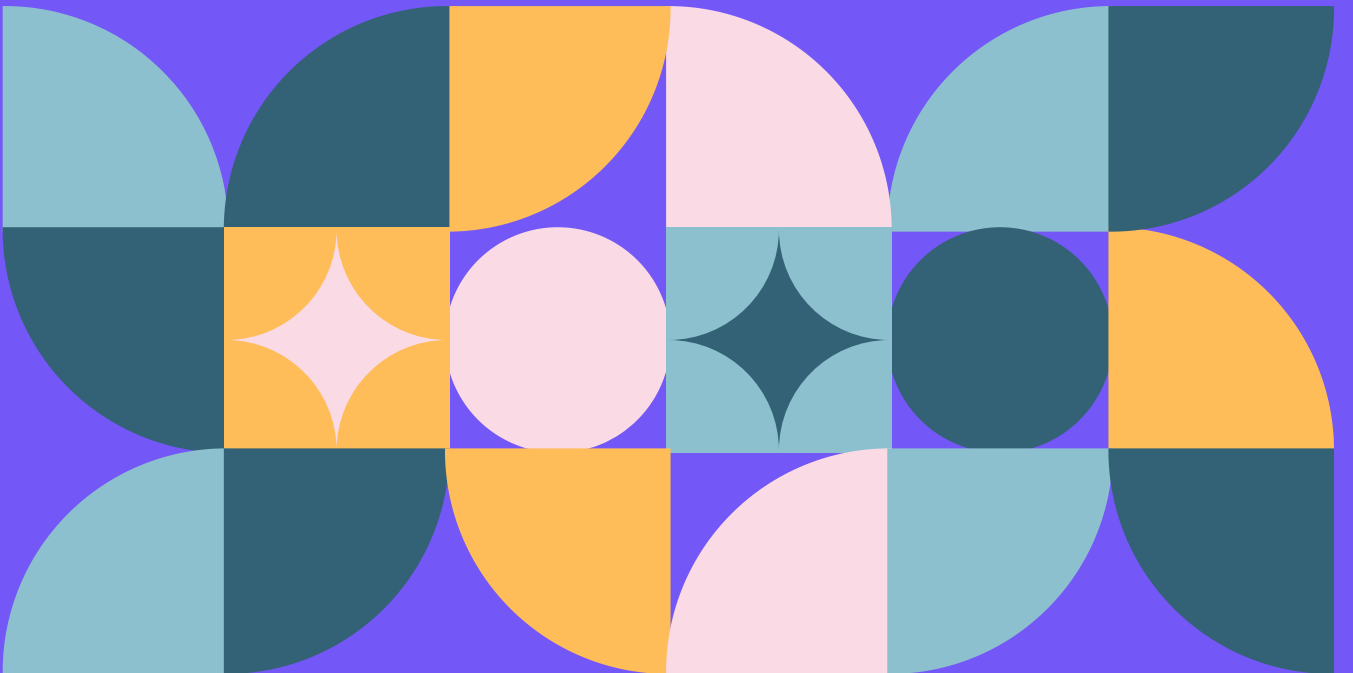




Avrupa Birliđi tarafından  
ortak finanse edilmektedir

**akran**  
anlam katı

# ANTALYA'DA GENÇ KADINLARIN KENT DENEYİMİ POLİTİKA ÖNERİLERİ BELGESİ





**Kız Çocuklarına  
Destek Derneđi**

## Kız Çocuklarına Destek Derneđi

Dođuyaka Mah. 1219 Sokak No:9 Abdullah Sevimçok Sivil Toplum Merkezi A Blok Zemin Kat  
İç Kapı No:1 Muratpaşa/Antalya

www.kizcocuklarinadestek.org

bilgi@kizcocuklarinadestek.org

Kız Çocuklarına Destek Derneđi

@kizlaradestek

kizcocuklarinadestek

Kız Çocuklarına Destek Derneđi

### Hazırlayan:

Ayça Bađcı

Hayat Gürkan Ekici

Zeynep Tuđçe Çiftçibaşı Güç

**Tasarım ve Uygulama:** Cengiz Kayhan

**Proje Koordinatörü:** Hasan Altunok

*"Bu belge Akran Destek kapsamında Avrupa Birliđi'nin finansal desteđi ile hazırlanmıřtır. İçeriđin sorumluluđu tamamıyla Kız Çocuklarına Destek Derneđi'ne aittir ve AB'nin görüşlerini yansıtmamaktadır."*

# İçindekiler

<b>1</b>	<b>Amaç ve Yaklaşım</b>	03
<b>2</b>	<b>Mevcut İhtiyaçların Analizi: Antalya'da Genç Kadınların İhtiyaç Haritası</b>	04
	2.1. İhtiyaçların yapısı: tekil değil, kesişimsel ve birikimli	04
	2.2. Kent deneyiminin belirleyici eşiği: hareketlilik ve mekânsal erişim	07
	2.3. Hizmetlere erişimde temel sorun: varlık değil, kullanım ve deneyim	08
	2.4. Ekonomik kırılğanlık: yaşamın tüm alanlarını yatay biçimde belirleyen eksen	09
	2.5. Yakın sosyal destek güçlü, kurumsal temas zayıf	09
	2.6. Katılım ve başvuru kanalları: mevcut ama düşük kullanımda	10
	2.7. Toplumsal cinsiyet: kent deneyiminin kurucu boyutu	11
	2.8. Sonuç: Antalya'da genç kadınların ihtiyaç haritası ne söylüyor?	11
<b>3</b>	<b>Tematik Politika Alanları ve Stratejik Müdahaleler</b>	12
	3.1. Ekonomik Güçlenme ve Güvenceli Yaşam	13
	3.2. Erişilebilir ve Güvenli Kent: Mekânsal Haklar Perspektifi	13
	3.3. Kapsayıcı Sağlık ve Esenlik Hizmetleri	14
	3.4. Katılım, Temsil ve Sosyal Sermaye	14
	3.5. Toplumsal Cinsiyet Perspektifinin Ana Akımlaştırılması	15
<b>4</b>	<b>Sorumlu ve İlgili Kuruluşlara Yönelik Öneriler</b>	17
	4.1. Yerel Yönetimler: Antalya Büyükşehir Belediyesi ve İlçe Belediyeleri	17
	4.2. Merkezi Kurumlar ve Antalya Valiliği	18
	4.3. Sivil Toplum Kuruluşları ve Paydaş Yapılar	20
	4.4. Akademik Kurumlar ve Bilgi Üretimi	20
	4.5. Çok Aktörlü Yönetişim: Temel Politika Alanı	21
<b>5</b>	<b>Son Söz: Nihai Çağrı ve Toplumsal Mutabakat</b>	22

## Yönetici Özeti

Bu politika belgesi, Kız Çocuklarına Destek Derneği'nin yürüttüğü Müşterek Projesi kapsamında gerçekleştirilen Antalya'da yaşayan 18–35 yaş arası genç kadınların kent deneyimine odaklanan araştırmanın bulgularına dayanmaktadır.

Araştırma bulguları, genç kadınların kent deneyiminin tekil sorun başlıklarıyla açıklanamayacağını; ulaşım ve hareketlilikten sağlık hizmetlerine, ekonomik kırılganlıktan katılım olanaklarına ve toplumsal cinsiyet temelli deneyimlere uzanan kesişimsel ve birikimli bir kırılganlık yapısı içinde şekillendiğini göstermektedir.

Bu yapı içinde özellikle dört kritik eşik öne çıkmaktadır:

İlk olarak, ulaşım ve trafik, hem en yoğun zorluk bildirim yapılan hem de memnuniyet düzeyi açısından en kritik alan olarak ortaya çıkmaktadır. Bu durum, hareketliliğin yalnızca teknik bir hizmet değil; genç kadınların gündelik yaşamını doğrudan belirleyen temel bir erişim eşiği olduğunu göstermektedir.

İkinci olarak, sağlık hizmetlerinde fiziksel erişimin görece mümkün olmasına rağmen, randevu süreçleri ve hizmet deneyiminde karşılaşılan yargılayıcı tutumlar, hizmetin niteliğini zayıflatan önemli bir bariyer üretmektedir. Bu durum, sağlık politikalarının yalnızca kapasite değil, erişim ve deneyim boyutlarıyla birlikte ele alınması gerektiğine işaret etmektedir.

Üçüncü olarak, mahalle ölçeğinde altyapı, çevre ve trafik sorunlarının yaygınlığı, kent deneyiminin “yaşanabilir çevre” ve “hizmet standardı” boyutlarını öne çıkarmakta; kent hakkı tartışmasını gündelik yaşam kalitesi üzerinden yeniden tanımlamaktadır.

Dördüncü olarak, genç kadınların kentle güçlü bir aidiyet ilişkisi kurmasına rağmen, katılım ve başvuru mekanizmalarının düşük kullanım düzeyi dikkat çekmektedir. Bu durum, katılımın önündeki temel engelin isteksizlik değil; bilgiye erişim, güven, geri bildirim ve sonuç alma beklentisi gibi ara mekanizmalarla ilişkili olduğunu göstermektedir.

Buna ek olarak, toplumsal cinsiyet temelli önyargı deneyiminin yaygınlığı, hem kamusal alan kullanımında hem de hizmetlere erişimde “güvenlik” ve “saygılı hizmet” boyutlarının birlikte ele alınmasını zorunlu kılmaktadır. Öte yandan yaşam standardına ilişkin bulgular, özellikle tatil yapabilme ve temel ev içi ihtiyaçları yenileyebilme gibi göstergelerde yoğunlaşan yoksunluğun, gelir memnuniyeti ve istihdam olanaklarına dair düşük beklenti ile birlikte okunması gerektiğini ortaya koymaktadır.

Bununla birlikte bulgular, sorunun çoğu durumda hizmet ya da mekanizma eksikliğinden değil; mevcut hizmetlerin genç kadınların gündelik yaşamına yeterince yansımamasından kaynaklandığını ortaya koymaktadır. Özellikle hizmetlerin görünürlüğü, erişilebilirliği ve kullanım süreçlerine ilişkin sınırlılıklar, bu hizmetlerin hedef gruplar açısından beklenen düzeyde karşılık bulmasını engellemektedir. Benzer bir durum yalnızca yerel yönetim hizmetlerinde değil; sivil toplum faaliyetlerinde ve akademik bilginin politika ve uygulamaya aktarımında da gözlemlenmektedir.

Bu çerçevede ortaya çıkan temel bulgu, genç kadınlara yönelik mevcut ekosistemin parçalı bir yapı içinde işlemesidir. Yerel yönetimler hizmet üretmekte, sivil toplum savunuculuk ve destek faaliyetleri yürütmekte, akademi ise bilgi üretmektedir; ancak bu üç alan arasında yeterince güçlü, sürekli ve geri beslemeli bir ilişki kurulamaması, üretilen değerlerin hedef grupta bütüncül bir karşılık bulmasını sınırlamaktadır. Özellikle akademik bilginin politika süreçlerine sınırlı entegrasyonu, sivil toplumun erişim kapasitesinin dar kalması ve kamu hizmetlerinin hedef gruplar nezdinde yeterince görünür olmaması bu sorunu derinleştiren başlıca faktörlerdir.

Bu nedenle politika tartışmasının odağı, yalnızca yeni hizmet ve programların geliştirilmesine indirgenmemelidir. Öncelik, mevcut hizmetlerin ve katılım araçlarının hedef gruplar açısından ne ölçüde görünür, erişilebilir ve işlevsel olduğunun yeniden değerlendirilmesi olmalıdır. Bu durum, hizmet sunumunun ötesine geçen; hizmetlerin kullanımını ve hedef gruplar üzerindeki karşılığını birlikte ele alan daha bütüncül bir politika yaklaşımını gerekli kılmaktadır.

Bu bağlamda, hizmetler, katılım mekanizmaları ve bilgi üretim süreçleri arasında daha güçlü bir uyum ve etkileşim kurulması temel bir gereklilik olarak ortaya çıkmaktadır. Yerel yönetimler, sivil toplum kuruluşları ve akademik kurumlar arasında süreklilik arz eden, veriyle desteklenen ve geri besleme mekanizmalarıyla güçlendirilen bir iş birliği modeli oluşturulmadığı sürece, mevcut kapasitenin hedef gruplar açısından anlamlı sonuçlar üretmesi sınırlı kalacaktır.

Sonuç olarak bu belge, Antalya'da genç kadınlara yönelik politika üretimini, hizmet sunumundan öteye taşıyan bir dönüşüm ihtiyacına işaret etmektedir. Bu dönüşüm; veri temelli, çok aktörlü, katılımcı ve sürekli öğrenen bir yönetim yaklaşımı ile mümkündür.

Bu belge, yalnızca bir politika metni değil; Antalya'da genç kadınların kentte nasıl var olacağını yeniden tanımlamaya yönelik ortak bir yön arayışının ifadesidir.

Daha eşit, daha erişilebilir ve daha kapsayıcı bir kent için, tüm aktörleri birlikte sorumluluk almaya, birlikte üretmeye ve birlikte hareket etmeye çağırılan kolektif bir irade beyanıdır.

# 1. Amaç ve Yaklaşım

Bu politika belgesi, Kız Çocuklarına Destek Derneği'nin yürüttüğü Müşterek Projesi kapsamında gerçekleştirilen Antalya'da yaşayan 18–35 yaş arası genç kadınların kent deneyimine odaklanan "Genç Kadınların Antalya'ya İlişkin İhtiyaç ve Beklentileri Araştırma Raporu"nun bulgularına dayanarak hazırlanmıştır. Belgenin amacı, Antalya'da yaşayan 18–35 yaş arası genç kadınların kent deneyiminde ortaya çıkan ihtiyaçları yalnızca betimlemek değil; bu ihtiyaçların hangi yapısal, kurumsal ve toplumsal koşullar içinde üretildiğini ve mevcut hizmet, politika ve katılım mekanizmalarıyla ne ölçüde karşılık bulduğunu analiz etmektir. Bu yönüyle belge, araştırma bulgularını tekrar eden bir metin olmaktan ziyade, bu bulguları politika geliştirme süreçleri için anlamlandıran ve yön gösteren bir çerçeve sunmaktadır.

Belgenin yaklaşımı, ihtiyaçların tespit edilmesinin ötesine geçerek, bu ihtiyaçların genç kadınların gündelik yaşamında nasıl karşılık bulduğunu anlamaya odaklanmaktadır. Bu doğrultuda analiz, yalnızca sorun alanlarının belirlenmesini değil; bu sorunların yaşam kalitesi, katılım olanakları ve kentle kurulan ilişki üzerindeki etkilerini birlikte değerlendirmeyi hedeflemektedir. Bu yaklaşım, genç kadınların deneyimlerinin tekil başlıklar üzerinden değil, birbiriyle ilişkili ve birikimli bir yapı içinde ele alınmasını mümkün kılmaktadır.

Bu belge, hizmet sunumunu değerlendiren dar bir çerçeveye sınırlı kalmayıp, hak temelli bir yaklaşımı esas almaktadır. Bu yaklaşım, genç kadınları hizmetlerin pasif yararlanıcıları olarak değil, hak sahibi bireyler olarak konumlandırırken; yerel yönetimler ve ilgili kurumları bu hakların hayata geçirilmesinden sorumlu yükümlülük taşıyıcıları olarak tanımlar. Bu çerçevede hizmetlerin yalnızca varlığı değil, eşitlik, ayrımcılık yapmama, katılım, şeffaflık ve hesap verebilirlik ilkeleri doğrultusunda nasıl işlediği temel bir değerlendirme konusu haline gelmektedir.

Belgenin analitik çerçevesi aşağıdaki temel sorular etrafında şekillenmektedir:

- Hizmet mevcut mu?
- Hizmet erişilebilir mi?
- Hizmet hedef gruplar açısından anlamlı bir karşılık üretiyor mu?

Bu sorular, hak temelli yaklaşımı derinleştirmek üzere şu boyutlarla genişletilmektedir:

- Hizmetler tüm genç kadınlar için eşit ve ayrımcılıktan uzak biçimde sunuluyor mu?
- Genç kadınlar hizmetlerin tasarım, uygulanma ve değerlendirme süreçlerine katılabiliyor mu?
- Hizmetlere ilişkin bilgiye erişim şeffaf ve anlaşılabilir mi?
- Kurumlar hesap verebilir mekanizmalara sahip mi?
- Hizmetler farklı kırılganlık ve kesişimsellik durumlarını dikkate alıyor mu?
- Genç kadınlar hizmetlere erişimde kendilerini güvende ve güçlenmiş hissediyor mu?

Bu genişletilmiş çerçeve, değerlendirmeyi yalnızca hizmetlerin niceliği üzerinden değil; hakların ne ölçüde hayata geçirildiği ve bireylerin bu süreçte ne kadar özne olabildiği üzerinden kurmaktadır. Böylece analiz, klasik ihtiyaç temelli yaklaşımların ötesine geçerek, mevcut mekanizmaların adalet, kapsayıcılık ve etki üretme kapasitesini sorgulayan bütüncül bir perspektif sunmaktadır.

Özellikle genç kadınlar gibi birden fazla eşitsizlik ekseninin kesişiminde yer alan gruplar açısından, mesele yalnızca hizmetlerin varlığı değil; bu hizmetlerin hak temelli, kapsayıcı ve dönüştürücü bir etki üretilip üretilmediğidir. Bu nedenle belge, hizmet sunumunun ötesine geçerek, hakların gerçekleşme düzeyini merkeze alan bir yaklaşım geliştirmektedir.

Bu doğrultuda belge, genç kadınların kent deneyimini yalnızca tekil kurumların faaliyetleri üzerinden değil; yerel yönetimler, sivil toplum kuruluşları ve akademik kurumlar arasındaki ilişkiler ve etkileşimler içinde ele almaktadır. Mevcut durumda bu aktörler arasında sınırlı düzeyde koordinasyon ve veri paylaşımı bulunması, üretilen hizmet ve bilginin hedef gruplar açısından bütüncül bir karşılık bulmasını zorlaştırmaktadır. Bu nedenle politika geliştirme süreci, yalnızca yeni müdahaleler tasarlamaya değil; mevcut yapıların daha uyumlu, erişilebilir ve kullanıcı odaklı hale getirilmesine odaklanmalıdır.

Sonuç olarak bu bölümde ortaya konan yaklaşım, belgenin geri kalanında geliştirilecek politika önerilerinin temelini oluşturmaktadır. Bu yaklaşım, hizmet üretiminin ötesine geçerek hizmetlerin erişimini ve kullanımını güçlendirmeyi, kurumlar arası koordinasyonu artırmayı ve genç kadınların ihtiyaçlarına daha doğrudan karşılık veren bütüncül bir politika yapısını geliştirmeyi hedeflemektedir.

## 2. Mevcut İhtiyaçların Analizi: Antalya'da Genç Kadınların İhtiyaç Haritası

Bu bölüm, Antalya'da yaşayan genç kadınların ihtiyaçlarını yalnızca tek tek sorun alanları olarak sıralamak amacıyla değil; bu ihtiyaçların hangi yapısal ilişkiler içinde üretildiğini, hangi alanlarda yoğunlaştığını ve hangi müdahale eşiklerinde politika gerektirdiğini ortaya koymak amacıyla hazırlanmıştır. Araştırma bulguları, genç kadınların kent deneyiminin münferit eksiklikler üzerinden değil; birbiriyle bağlantılı ve çoğu zaman üst üste binen kırılğanlıklar üzerinden şekillendiğini göstermektedir. Bu nedenle burada amaç, bulguları yeniden saymak değil; onları bir ihtiyaç haritasına, başka bir ifadeyle karar vericilerin önceliklendirme yapabileceği bir politika çerçevesine dönüştürmektir.

Araştırmanın ortaya koyduğu tablo, genç kadınların gündelik yaşamında karşılaşılan güçlüklerin ne yalnızca sosyal destek ihtiyacına, ne yalnızca ekonomik sınırlılıklara, ne de yalnızca belediye hizmetlerinin niteliğine indirgenebileceğini göstermektedir. Sağlık hizmetlerine erişim, konut ve çevre koşulları, ulaşım, güvenlik, toplumsal katılım, ekonomik kırılğanlık ve memnuniyet düzeyleri birbirinden bağımsız işlememekte; aksine aynı yaşam deneyimi içinde birbirini beslemektedir. Bu nedenle Antalya'da genç kadınlara ilişkin politika tasarımının başlangıç noktası, tekil sorunlara tekil çözümler üretmek değil; sorunların nasıl kümелendiğini ve hangi eşiklerde ağırlaştığını doğru okuyabilmektir.

### 2.1. İhtiyaçların yapısı: tekil değil, kesişimsel ve birikimli

Araştırmanın en temel bulgularından biri, genç kadınların ihtiyaçlarının birbirinden ayrıştırılmış hizmet başlıkları üzerinden değil, kesişimsel ve birikimli bir kırılğanlık yapısı içinde anlaşılması gerektiğidir. Sağlıkta yaşanan güçlük, çoğu zaman yalnızca sağlık sistemine ilişkin değildir; randevu alma, ulaşım, zaman, ekonomik durum ve hizmet deneyiminin niteliği ile birlikte işlemektedir. Barınma sorunu yalnızca konutun fiziksel niteliği ile ilgili değildir; bağımsız yaşam kurabilme, kiracılık güvencesi, güvenlik algısı ve ekonomik kırılğanlıkla iç içedir. Katılım eksikliği yalnızca isteksizlikle açıklanamaz; güven, bilgiye erişim, sonuç alma beklentisi ve kurumsal temasın niteliğiyle ilişkilidir. Araştırmanın "ihtiyaç haritası"nı dört temel eksende toplaması da bu nedenle önemlidir: sosyoekonomik kırılğanlık, mekânsal kırılğanlık, katılım ve kurumsal temas eşiği ile toplumsal cinsiyetlenmiş gündelik yükler.

Bu bulgu, politika açısından son derece kritiktir. Çünkü genç kadınlara dönük politika üretimi, sorunları ayrı ayrı idari başlıklara dağıtan klasik yaklaşımın sınırlarını görünür kılmaktadır. Ulaşım başka birim, sosyal destek başka birim, sağlık başka kurum, katılım başka platform olarak tasarlandığında, genç kadınların gerçek deneyiminde bunların nasıl birleştiği çoğu zaman görünmez hale gelmektedir. Oysa araştırma açık biçimde göstermektedir ki genç kadınların yaşamında sorunlar kurumsal olarak bölünmüş, deneyimsel olarak ise birleşiktir. Bu nedenle politika tasarımının da daha bütüncül ve kesişimsel bir mantıkla kurulması gerekmektedir.

Genç kadınlara yönelik politika tasarımı, sektörel ve parçalı müdahaleler yerine, farklı politika alanlarının kesişiminde ortaya çıkan ihtiyaçları birlikte ele alan bütüncül ve entegre bir çerçeveye dayanmalıdır. Ulaşım, istihdam, sağlık ve katılım gibi alanlar birbirinden bağımsız değil; ortak hedefler, eşgüdümlü araçlar ve veri temelli izleme mekanizmaları üzerinden kurgulanmalıdır.

Yerel düzeyde, farklı hizmet birimleri arasında koordinasyonu sağlayan yapılar ile politika uygulamalarının çok boyutlu etkilerini birlikte izleyen sistemlerin kurulması, bu dönüşümün temel koşuludur. Bu doğrultuda politika tasarımında aşağıdaki stratejik öncelikler öne çıkmaktadır:

### 1. Bütüncül Hizmet Tasarımı

Genç kadınlara yönelik hizmetler, kurumsal sınırlar yerine yaşam deneyiminin bütünlüğü esas alınarak tasarlanmalıdır. Ulaşım, istihdam, sağlık ve sosyal destek gibi alanlar entegre hizmet paketleri ve kesişen müdahale modelleri üzerinden kurgulanmalıdır.

### 2. Kesişimsel Kırılma Haritalaması

Genç kadınlara yönelik politika ve hizmetlerin etkili olabilmesi, yalnızca mevcut uygulamaların izlenmesiyle değil; bu uygulamaların **gerçek ve güncel ihtiyaçlara dayanması** ile mümkündür. Bu nedenle ihtiyaç analizi, politika döngüsünün isteğe bağlı bir unsuru değil, **zorunlu başlangıç aşaması** olarak ele alınmalıdır.

Bu kapsamda, yerel yönetim bünyesinde genç kadınlara yönelik hizmet üreten tüm birimler için **kesişimsel kırılma temelli ihtiyaç analizi ve veri üretimi kurumsal bir yükümlülük haline getirilmelidir.**

#### 2.1. Kesişimsel Kırılma Haritalarının Oluşturulması

Yerel düzeyde, genç kadınların maruz kaldığı çok boyutlu eşitsizlikleri görünür kılmak amacıyla kesişimsel kırılma haritaları oluşturulmalıdır. Bu haritalar:

- Yaş, eğitim, gelir, istihdam durumu
- Göçmenlik, engellilik, bakım sorumluluğu
- Mahalle bazlı hizmet erişimi ve altyapı farklılıkları gibi değişkenleri birlikte ele almalı; kırılmanın yoğunlaştığı alanları mekânsal ve tematik olarak ortaya koymalıdır. Bu haritalar **en az yılda bir güncellenmeli** ve tüm ilgili birimlerin erişimine açık ortak bir veri altyapısı olarak işletilmelidir.

## 2.2. Kurumsal İhtiyaç Analizi Yükümlülüğü (Her Hizmet Sağlayıcı İçin)

Genç kadınlara yönelik hizmet sunan her birim için:

- **Hizmet öncesinde ihtiyaç analizi yapılması,**
- **Hizmet süresince ara değerlendirme gerçekleştirilmesi,**
- **Hizmet sonrasında etki ve ihtiyaç uyumu analizi yapılması** zorunlu hale getirilmelidir.

İhtiyaç analizleri;

- Nicel veriler (başvuru sayıları, demografik dağılımlar),
  - Nitel yöntemler (odak grup görüşmeleri, derinlemesine mülakatlar, saha gözlemleri)
- birlikte kullanılarak yürütülmelidir.

## 2.3. İhtiyaç Analizi – Hizmet Tasarımı Bağlantısı

İhtiyaç analizi sonuçlarının yalnızca raporlanması yeterli değildir. Elde edilen bulgular:

- Yeni hizmetlerin tasarımında doğrudan kullanılmalı,
- Mevcut hizmetlerin kapsamı ve yöntemi bu bulgulara göre revize edilmeli,
- Kaynak tahsisi ve önceliklendirme kararlarına veri sağlamalıdır.

Bu kapsamda, ihtiyaç analizi yapılmamış hiçbir hizmetin **planlama aşamasına alınmaması** esası benimsenmelidir.

## 2.4. İzleme ve Değerlendirme ile Entegrasyon

İzleme ve değerlendirme mekanizmaları hizmetlerin **etkinliğini ve etkililiğini ölçerken**, ihtiyaç analizi mekanizmaları bu hizmetlerin **doğru ihtiyaca karşılık verip vermediğini** ortaya koyar. Bu nedenle iki süreç birlikte işletilmeli ve:

- İzleme bulguları yeni ihtiyaç analizlerini beslemeli,
- İhtiyaç analizleri hizmet performans göstergeleri ile ilişkilendirilmelidir.

## 2.5. Sonuç: Veri Temelli ve Önleyici Politika Modeli

Kesişimsel kırılganlık haritalaması ve düzenli ihtiyaç analizi süreçlerinin kurumsallaştırılması;

- Hizmetlerin hedef gruba gerçek anlamda ulaşmasını,
- Kaynakların etkin kullanılmasını,
- Politikaların reaktif değil **önleyici ve öngörülebilir** hale gelmesini sağlar.

Bu yaklaşım, politika üretimini “mevcut hizmetleri sürdürme” mantığından çıkararak, **kanıta dayalı, hedef odaklı ve etkisi ölçülebilir bir yönetim modeline** dönüştürür.

### 3. Hizmete Erişimde Gizli Bariyerlerin Azaltılması

Hizmetlerin etkisi yalnızca varlıklarıyla değil, erişilebilirlikleriyle belirlenmektedir. Bilgi eksikliği, karmaşık başvuru süreçleri, zaman/maliyet kısıtları ve sosyal normlar gibi görünmeyen bariyerler sistematik biçimde tespit edilmeli ve azaltılmalıdır.

### 4. Güven Temelli Katılım Mekanizmaları

Genç kadınların karar alma süreçlerine katılımı, yalnızca çağrıya dayalı değil; geri bildirim üreten, sonuçları görünür kılan ve güven ilişkisi inşa eden mekanizmalar üzerinden güçlendirilmelidir. Katılım süreçleri ölçülebilir çıktılarla desteklenmelidir.

### 5. Mekânsal Eşitsizliklere Duyarlı Hizmet Modeli

Hizmet tasarımı, Antalya'nın merkez-çevre farklılıklarını dikkate alan, mahalle ölçeğinde farklılaşan ihtiyaçlara yanıt veren ve erişim eşitsizliklerini azaltmayı hedefleyen bir yaklaşımla kurgulanmalıdır.

### 6. Kurumsal Entegrasyon ve Çok Paydaşlı Yönetişim

Genç kadınlara yönelik politikalar; yerel yönetimler, sivil toplum, akademi ve diğer paydaşlar arasında güçlü koordinasyon ve sürekli veri paylaşımına dayalı ortaklık yapılarıyla yürütülmelidir. Bu iş birlikleri kurumsallaştırılmalı ve sürdürülebilirliği güvence altına alınmalıdır.

## 2.2. Kent deneyiminin belirleyici eşiği: hareketlilik ve mekânsal erişim

Araştırma bulguları, Antalya'da genç kadınların kent deneyiminde en kritik yapısal eşiklerden birinin hareketlilik olduğunu göstermektedir. Şehir içi ulaşım da zorluk yaşayanların oranının %80,4'e ulaşması, kamusal alan kullanımında ve çalışma hayatında yaşanan güçlüklerle birlikte okunduğunda, mesele yalnızca ulaşım hizmetlerinin teknik niteliği olmaktan çıkmakta; genç kadınların kentte bulunabilme, hareket edebilme ve olanaklara erişebilme kapasitesinin temel bir belirleyicisine dönüşmektedir. Trafik, altyapı, çevresel sorunlar ve güvenlik algısı ile birleşen bu tablo, kent deneyiminde mekânsal erişimin bir hak ve eşitlik meselesi olarak ele alınması gerektiğini göstermektedir.

Araştırma ayrıca mahalle düzeyinde altyapı, çöp-atık, su ve hava kalitesi, trafik ve gece güvenliği gibi başlıklarda yaygın sorun bildirimini olduğunu ortaya koymaktadır. Özellikle altyapı ve trafikte büyük ölçekli sorun algısının yüksek olması, genç kadınların gündelik yaşamında mekânın yalnızca bir arka plan olmadığını; yaşam kalitesini ve hareket kabiliyetini aktif biçimde biçimlendiren bir unsur olduğunu düşündürmektedir. Odak grup bulgularında güvenlik algısının yalnızca suç korkusuyla değil, mekânın sosyal kimliği, erkek egemen kullanım biçimleri, aydınlatma, rota planlama ve tek başına hareket edebilme deneyimi ile kurulduğu görülmektedir. Bu da mekânsal kırılmalığın teknik belediyeceilik başlığı altında daraltılamayacağını, aynı zamanda toplumsal cinsiyetle kesişen bir kent hakkı meselesi olduğunu göstermektedir.

## Politika çıkarımı

Ulaşım ve mekânsal erişim politikaları, yalnızca fiziksel altyapıyı iyileştirmeye odaklanan klasik hizmet anlayışıyla sınırlı kalmamalıdır. Genç kadınlar açısından hareketlilik; zaman, güvenlik, maliyet, rota planlanabilirliği ve kamusal alan kullanım deneyimi ile birlikte düşünülmelidir. Bu nedenle ulaşım planlaması ile kamusal alan politikaları arasında daha güçlü bir bağ kurulmalı; gece erişimi, güvenli duraklar, aydınlatma, yaya erişimi, kullanıcı deneyimine dayalı geri bildirim mekanizmaları ve kadınların mekânsal deneyimini doğrudan dikkate alan veri temelli bir planlama yaklaşımı geliştirilmelidir. Hareketlilik, burada yalnızca teknik bir hizmet kalemi değil; eğitime, istihdama, sağlığa ve katılıma erişimin önkoşulu olarak ele alınmalıdır.

### 2.3. Hizmetlere erişimde temel sorun: varlık değil, kullanım ve deneyim

Araştırmanın en önemli bulgularından biri, kamu hizmetlerinde sorunun çoğu durumda mutlak hizmet yokluğu değil; hizmetin kullanım süreçlerinde ve deneyim niteliğinde ortaya çıkan sınırlılıklar olduğudur. Bu durum özellikle sağlık alanında belirginleşmektedir. Katılımcıların önemli bir kısmı sağlık kuruluşlarına ulaşabildiğini belirtirken, randevu alma güçlüğü ve yargılayıcı tutum algısı sağlık hizmetlerinin fiilen kullanımını zorlaştıran temel eşikler olarak öne çıkmaktadır. Araştırma, fiziksel erişimin görece mümkün görüldüğü bir alanda bile, süreç erişimi ve hizmet deneyiminin genç kadınların kamu kurumlarıyla ilişkisini belirlediğini göstermektedir.

Odak grup bulguları, bu sorunların yalnızca yönetsel işleyiş değil, normatif ve kültürel boyutlar da içerdiğini göstermektedir. Özellikle kadın sağlığı alanında yaş, medeni durum ve cinsellik etrafında kurulan varsayımların, yargılayıcı tutum algısını derinleştirdiği; bunun da kamu hizmetlerine duyulan güveni zayıflattığı anlaşılmaktadır. Böylece hizmetin varlığı ile onun güven verici, kapsayıcı ve kullanılabilir oluşu arasında ciddi bir ayırım ortaya çıkmaktadır. Benzer mantık, belediye hizmetleri ve diğer başvuru mekanizmaları için de geçerlidir: hizmet ya da kanalın mevcut olması, onun hedef grup tarafından bilindiği, güvenildiği ve işe yarar bulunduğu anlamına gelmemektedir.

## Politika çıkarımı

Bu bulgu, hizmet kalitesinin yalnızca idari çıktı göstergeleriyle değil, erişim süreçleri ve kullanıcı deneyimiyle birlikte değerlendirilmesi gerektiğini göstermektedir. Başvuru süreçlerinin sadeleştirilmesi, dijital ve yüz yüze kanallar arasında uyum sağlanması, kullanıcıların hangi aşamada sistemden koptuğunu izlemeye yarayacak düzenli geri bildirim araçlarının kurulması ve özellikle genç kadınlara dönük hizmetlerde yargılayıcı olmayan, kapsayıcı ve hak temelli bir hizmet kültürünün güçlendirilmesi gerekmektedir. Politika tasarımında asıl soru "hizmet var mı?" değil, "hedef grup bu hizmeti gerçekten kullanabiliyor mu?" olmalıdır.

## 2.4. Ekonomik kırılganlık: yaşamın tüm alanlarını yatay biçimde belirleyen eksen

Araştırma, Antalya’da genç kadınların yaşamında ekonomik kırılganlığın yalnızca bir arka plan değişkeni olmadığını; yaşam standardını, bağımsızlaşmayı, sosyal katılımı, konut seçeneklerini ve geleceğe ilişkin beklentileri doğrudan belirleyen temel bir eksen olarak çalıştığını göstermektedir. Medyan gelirin düşük düzeyde seyretmesi, sosyal güvencesizlik oranı, maddi yoksunluk göstergeleri ve “hak edilen yaşam” ile mevcut yaşam arasındaki yüksek fark birlikte değerlendirildiğinde, mesele basit bir gelir darlığından çok daha fazlasını ifade etmektedir. Burada görünür hale gelen şey, genç kadınların önemli bir kısmı için öngörülebilir, güvenceli ve bağımsız bir yaşam kurabilmenin kırılganlaşmış olmasıdır.

Araştırma, tatil yapamama, evini yeterince ısıtamama, protein ağırlıklı öğüne erişememe ya da eskimiş eşyaları yenileyememe gibi göstergeler üzerinden, ekonomik baskının gündelik yaşamdaki somut karşılıklarını görünür kılmaktadır. Bu veriler, genç kadınların ekonomik kırılganlığının yalnızca tüketim gücüyle ilgili olmadığını; yaşam planlaması, bağımsız karar alabilme ve kendine ait bir gelecek kurabilme kapasitesiyle doğrudan ilişkili olduğunu göstermektedir. Genç yaş grubunda daha yüksek görülen tatil yoksunluğu, çalışan gruplarda daha olumsuz seyreden barınma ve ulaşım deneyimleri gibi bulgular da ekonomik baskının homojen dağılmadığını, yaşam döngüsü ve çalışma statüsü ile farklılaştığını ortaya koymaktadır.

### Politika çıkarımı

Ekonomik güçlenme politikaları, yalnızca istihdama katılımı artırma hedefiyle sınırlı kalmamalıdır. Genç kadınların yaşam maliyeti karşısındaki kırılganlığını azaltacak, geçiş dönemlerini destekleyecek, bağımsız yaşam kurma kapasitesini güçlendirecek ve sosyal güvenceye erişimi artıracak araçlara ihtiyaç vardır. Yerel yönetim düzeyinde istihdam, barınma, sosyal destek ve yaşam maliyeti politikalarının birbirinden kopuk yürütülmesi, ekonomik kırılganlığın diğer alanlara yayılmasını engelleyememektedir. Bu nedenle ekonomik güçlenme, gelir artışı kadar yaşam güvencesi perspektifiyle ele alınmalı; genç kadınların kentte kalabilme, yaşayabilme ve gelecek planı kurabilme kapasitesi politika hedefi haline getirilmelidir.

## 2.5. Yakın sosyal destek güçlü, kurumsal temas zayıf

Araştırma, genç kadınların sosyal ilişkilerinde dikkat çekici bir ikili yapı olduğunu göstermektedir. Bir yandan, yakın arkadaşlar ve kişisel destek çevreleri güçlüdür; çoğu katılımcı sorunlarını paylaşabileceği bir sosyal çevreye sahiptir. Diğer yandan, topluluk üyeliği, STK bağlantısı, üniversite kulüpleri ve yerel katılım kanalları gibi kurumsallaşmış bağlar son derece sınırlıdır. Bu durum, genç kadınların toplumsal olarak yalnız olmadığını; ancak kurumsal sistemlerle kurdukları ilişkinin zayıf ve düzensiz olduğunu göstermektedir.

Bu bulgu, politika tasarımı açısından önemlidir. Çünkü sorun çoğu zaman “toplumsal kopuş” olarak okunma eğilimindedir; oysa araştırma tam tersine, yakın sosyal sermayenin varlığını ama köprü kurucu sosyal sermayenin zayıflığını göstermektedir. Başka bir ifadeyle genç kadınlar birbirleriyle bağ kurabilmekte, fakat kurumsal yapılara geçişte zorlanmaktadır. Bu durum, yalnızca STK üyeliği ya da gönüllülük oranları açısından değil; belediye ve diğer kurumsal başvuru mekanizmalarının sınırlı kullanımı açısından da teyit edilmektedir.

## Politika çıkarımı

Bu tablo, politika açısından yeni ilişki ağları yaratmaktan önce, mevcut kurumlarla genç kadınlar arasında köprü kuran ara mekanizmalar geliştirilmesi gerektiğini göstermektedir. Hizmetleri duyuran, yönlendiren, güven ilişkisi kuran ve ihtiyaç halinde bireyi kurumsal sisteme taşıyan temas noktaları olmadan, mevcut mekanizmaların görünür ve kullanılabilir hale gelmesi güçtür. Bu nedenle mahalle ölçeğinde, üniversite çevresinde, gençlik alanında ve kadın çalışmalarında bilgilendirme, yönlendirme ve eşlik etme işlevi gören ara yapılar güçlendirilmelidir. Kurumsal erişim, burada yalnızca başvuru kanalı açmak değil; başvuruyu mümkün, anlamlı ve sürdürülebilir kılmak olarak düşünülmalıdır.

## 2.6. Katılım ve başvuru kanalları: mevcut ama düşük kullanımda

Araştırma, yerel katılım ve başvuru kanallarının düşük kullanım oranlarıyla dikkat çekmektedir. Dijital platformlar, belediye iletişim masaları, gençlik meclisleri, üniversite içi mekanizmalar ve STK'lar gibi farklı başvuru kanallarının kullanım oranları son derece sınırlıdır. Bu tablo, ilk bakışta katılım isteğinin düşük olduğu biçiminde yorumlanabilir; ancak araştırmanın genel bulguları ve yüksek aidiyet düzeyi birlikte düşünüldüğünde, daha doğru yorumun katılım eşliğinin yüksek olduğu yönünde olduğu görülmektedir. Yani sorun, kanal yokluğu değil; kanala ulaşmanın, onu kullanmanın ve sonuç almanın zor, belirsiz veya düşük getirili algılanmasıdır.

Aidiyet düzeyinin yüksek, toplumsal güvenin ise düşük olması bu yorumu desteklemektedir. Genç kadınlar kente yabancı değildir; ancak kentin kurumsal ve yönetsel yapıları ile kurdukları temas yeterince güçlü değildir. Sonuç alma oranlarının sınırlı olması, geri bildirim süreçlerinin belirsizliği ve başvuru davranışının düşüklüğü birlikte düşünüldüğünde, katılım meselesinin bir yönetim sorunu olduğu anlaşılmaktadır. Katılım burada yalnızca demokratik temsil meselesi değil; sorunların görünür kılınması, çözüm mekanizmalarına taşınması ve bireyin kentle kurduğu ilişkinin güçlenmesi bakımından da merkezi bir işleve sahiptir.

## Politika çıkarımı

Yeni meclisler, yeni dijital araçlar ya da yeni katılım başlıkları oluşturmadan önce, mevcut mekanizmaların neden düşük kullanıldığını anlamak ve bu mekanizmaları daha bilinir, daha güvenilir ve daha sonuç üretir hale getirmek gerekmektedir. Katılım süreçlerinde geri bildirim mekanizmaları şeffaflaştırılmalı, başvuruların akıbeti görünür hale getirilmeli ve başvuru davranışını teşvik edecek güven artırıcı uygulamalar geliştirilmelidir. Katılım, genç kadınların gözünde sembolik bir çağrı değil, gerçekten karşılık üreten bir temas alanı haline gelmedikçe, niceliksel olarak çoğalan araçlar sınırlı kullanımda kalacaktır.

## 2.7. Toplumsal cinsiyet: kent deneyiminin kurucu boyutu

Araştırmanın en güçlü bulgularından biri, genç kadınların kent deneyiminin toplumsal cinsiyet tarafından derinden biçimlendirildiğidir. Cinsiyet temelli önyargı deneyiminin yüksekliği, kamusal alan kullanımındaki çekinceler, sağlık hizmetlerinde hissedilen yargılayıcı tutum ve iş yaşamına ilişkin düşük memnuniyet birlikte okunduğunda, genç kadınların kent deneyiminin teknik hizmetlerden bağımsız düşünülmemeyeceği görülmektedir. Kentte güvenlik, ulaşım, hizmet kullanımı ve katılım, nötr alanlar değildir; aksine toplumsal cinsiyet ilişkileri tarafından şekillenen ve çoğu zaman yeniden üretilen alanlardır.

Bu nedenle araştırma, toplumsal cinsiyet eşitliğinin ayrı bir başlık ya da belirli projelere sıkışmış bir yaklaşım olmaması gerektiğini açık biçimde göstermektedir. Genç kadınların gündelik yaşamında biriken yükler; kamusal alanı kullanma biçiminden, hizmet alırken maruz kalınan tutumlara; ekonomik baskıdan, bakım ve sorun çözme yükünün dağılımına kadar uzanan geniş bir yelpazede görünür olmaktadır. Bu durum, toplumsal cinsiyet perspektifini tüm politika alanlarının üzerine sonradan eklenen bir hassasiyet değil, politika tasarımının kurucu ilkesi haline getirmeyi gerektirir.

### Politika çıkarımı

Toplumsal cinsiyet eşitliği, genç kadınlara dönük hizmetlerin yalnızca hedef kitlesi değil, tüm kent politikalarının değerlendirme merceği olmalıdır. Ulaşım, kamusal alan, sağlık, gençlik, sosyal hizmetler ve katılım mekanizmaları, tasarım aşamasından itibaren toplumsal cinsiyet etkileri bakımından değerlendirilmelidir. Böyle bir anaakımlaştırma yaklaşımı olmadan, teknik olarak iyi tasarlanmış hizmetler dahi genç kadınlar açısından eksik, sınırlı veya dışlayıcı sonuçlar üretebilir. Dolayısıyla toplumsal cinsiyet perspektifi, burada ayrı bir tema değil; tüm politika alanlarını birbirine bağlayan yatay ilke olarak ele alınmalıdır.

## 2.8. Sonuç: Antalya’da genç kadınların ihtiyaç haritası ne söylüyor?

Araştırma bulguları birlikte değerlendirildiğinde, Antalya’da genç kadınların karşı karşıya olduğu ihtiyaçların tek tek başlıklardan oluşan dağınık bir sorun kümesi olmadığı; aksine belirli alanlarda yoğunlaşan ve birbirini besleyerek derinleşen çok katmanlı ve yapısal bir kırılganlık örüntüsü oluşturduğu görülmektedir. Sosyoekonomik kırılganlık, mekânsal erişim ve yaşam kalitesi, katılım ve kurumsal temas eşikleri ile toplumsal cinsiyetlenmiş gündelik deneyimler, birbirinden bağımsız değil; aynı yaşam deneyimi içinde üst üste binen ve çoğu durumda birbirini güçlendiren eksenler olarak işlemektedir.

Bu yapı, genç kadınların kent deneyimini yalnızca hizmetlere erişim meselesi olmaktan çıkararak, daha geniş bir eşitsizlik ve sınırlı olanaklar rejimi içinde şekillendirmektedir. Başka bir ifadeyle sorun, tekil hizmet alanlarında yaşanan eksikliklerden ziyade, mevcut hizmetlerin, katılım mekanizmalarının ve destek yapılarının genç kadınların gündelik yaşamında eşit, güvenilir ve sürdürülebilir bir karşılık üretememesidir.

Bu çerçevede araştırmanın ortaya koyduğu temel bulgu, genç kadınların temel ihtiyacının daha fazla hizmet değil; mevcut hizmetlerin yaşamın farklı alanlarında birlikte ve tutarlı bir biçimde çalışmasını sağlayan bir politika yaklaşımı olduğudur. Güvenceli yaşam koşulları, erişilebilir ve güvenli kent ortamı, kapsayıcı ve saygılı hizmet deneyimi, kullanılabilir katılım kanalları ve toplumsal cinsiyet eşitliğini gözetilen bir yönetim anlayışı, ayrı ayrı değil; ancak birlikte sağlandığında anlamlı bir dönüşüm yaratabilmektedir.

Dolayısıyla karar alıcılar açısından asıl mesele, sorun alanlarını alt alta sıralamak ya da her başlık için ayrı müdahaleler geliştirmek değildir. Kritik olan, bu sorunların hangi eşiklerde keşiştiğini, hangi alanlarda yoğunlaştığını ve hangi müdahalelerin birden fazla alanda eş zamanlı iyileşme yaratma potansiyeline sahip olduğunu doğru tespit edebilmektir. Bu yaklaşım, kaynak kullanımının etkinliğini artırmakla kalmayacak; aynı zamanda politika müdahalelerinin hedef gruplar üzerindeki karşılığını güçlendirecektir.

Bu nedenle Antalya'da genç kadınlara yönelik politika tasarımı, yalnızca hizmet üretimini artırmaya değil; mevcut yapıların daha erişilebilir, daha uyumlu, daha kapsayıcı ve daha güvenilir hale getirilmesine odaklanmalıdır. Bu ise ancak farklı politika alanları arasında güçlü bir eşgüdüm kuran, kurumlar arası etkileşimi artıran ve genç kadınların deneyimini politika tasarımının merkezine yerleştiren bir yaklaşım ile mümkündür.

Sonuç olarak bu ihtiyaç haritası, genç kadınların kentte karşılaştığı sorunları çözenin, yeni araçlar eklemekten çok; mevcut yapıların nasıl çalıştığını yeniden düşünmekten geçtiğini göstermektedir. Antalya'da genç kadınlara yönelik politikaların etkili olabilmesi, ancak bu bütüncül ve kesişimsel çerçeveyi esas alan, öğrenen ve uyum sağlayabilen bir politika yaklaşımının benimsenmesiyle mümkün olacaktır.

### 3. Tematik Politika Alanları ve Stratejik Müdahaleler

Bu bölüm, Antalya'da yaşayan genç kadınların kent deneyimine ilişkin bulguların politika düzeyinde karşılıklarını ortaya koymak amacıyla hazırlanmıştır. Amaç, araştırmada tespit edilen ihtiyaçları tekil müdahale alanlarına indirgemek değil; bu ihtiyaçların hangi politika eksenleri altında bütünleştiğini ve mevcut kurumsal yapıların bu ihtiyaçlara ne ölçüde karşılık verebildiğini değerlendirmektir. Bu çerçevede önerilen müdahaleler, yeni hizmet üretimini önceleyen bir yaklaşımdan ziyade, mevcut hizmetlerin erişilebilirliğini, kullanımını ve bütüncül karşılık üretme kapasitesini güçlendirmeye yönelik bir dönüşüm ihtiyacına işaret etmektedir.

Araştırma bulguları, Antalya'da genç kadınlara yönelik hizmetlerin ve destek mekanizmalarının tamamen yok olmadığını; aksine belirli alanlarda önemli bir kurumsal kapasitenin mevcut olduğunu göstermektedir. Yerel yönetimler tarafından yürütülen mesleki eğitim programları, kadın kooperatiflerine sağlanan destekler, sosyal yardım mekanizmaları, ulaşım yatırımları, sağlık hizmetleri ve katılım araçları bu kapasitenin somut göstergeleri arasında yer almaktadır. Bununla birlikte, bu kapasitenin genç kadınların gündelik yaşamında eşit ölçüde karşılık bulmadığı; özellikle erişim, görünürlük, kullanım ve deneyim boyutlarında belirgin sınırlılıklar olduğu görülmektedir. Bu nedenle bu bölümde sunulan politika alanları, mevcut yapıları dışlayan değil; onları daha işlevsel, daha kapsayıcı ve daha bütüncül hale getirmeyi hedefleyen bir yaklaşım üzerine kurulmuştur.

### 3.1. Ekonomik Güçlenme ve Güvenceli Yaşam

Araştırma bulguları, ekonomik kırılganlığın genç kadınların kent deneyiminde merkezi bir belirleyici olduğunu açık biçimde ortaya koymaktadır. Bu kırılganlık, yalnızca gelir düzeyi ile sınırlı olmayıp, barınma koşullarından sosyal katılıma, sağlık hizmetlerine erişimden gelecek beklentilerine kadar uzanan geniş bir etki alanı yaratmaktadır. Bu durum, ekonomik güçlenmenin yalnızca istihdam artışı üzerinden ele alınmasının yetersiz olduğunu; daha geniş bir yaşam güvencesi perspektifi gerektirdiğini göstermektedir.

Antalya Büyükşehir Belediyesi tarafından yürütülen meslek edindirme kursları (ATASEM), kadın kooperatiflerine sağlanan destekler ve sosyal yardım programları, bu alandaki kurumsal çabanın önemli bileşenleridir. Ancak araştırma, bu mekanizmaların genç kadınlar tarafından sınırlı düzeyde bilindiğini ve kullanılabilirliğini göstermektedir. Bu durum, politika tasarımında temel sorunun hizmet eksikliği değil; hedef gruba ulaşma ve hizmetleri kullanılabilir kılma meselesi olduğunu ortaya koymaktadır.

Bu bağlamda politika yaklaşımının, ekonomik destek araçlarını çeşitlendirmekten ziyade, mevcut araçların hedef gruplara temasını güçlendirmeye yönelmesi gerekmektedir. Eğitimden istihdama geçiş süreçlerinin desteklenmesi, genç kadınların işgücüne katılımını kolaylaştıran esnek modellerin geliştirilmesi ve özellikle geçiş dönemlerinde ortaya çıkan gelir kayıplarına karşı koruyucu mekanizmaların oluşturulması önem kazanmaktadır. Bununla birlikte yerel ekonomik yapı ile kadın emeği arasındaki ilişkinin güçlendirilmesi, kooperatifler, yerel üretim ağları ve turizm sektörü arasında daha güçlü bağlar kurulması da ekonomik güçlenmenin sürdürülebilirliği açısından kritik bir alan olarak öne çıkmaktadır.

Dolayısıyla ekonomik güçlenme politikaları, yalnızca istihdam yaratmaya değil; genç kadınların kentte bağımsız, öngörülebilir ve güvenceli bir yaşam kurabilme kapasitesini artırmaya odaklanmalıdır.

### 3.2. Erişilebilir ve Güvenli Kent: Mekânsal Haklar Perspektifi

Araştırma, genç kadınların kent deneyiminde en belirleyici eşiklerden birinin mekânsal erişim ve hareketlilik olduğunu ortaya koymaktadır. Ulaşım, altyapı, kamusal alan kullanımı ve güvenlik algısı, yalnızca teknik hizmet alanları değil; aynı zamanda genç kadınların kentle kurduğu ilişkinin temel belirleyicileridir. Bu nedenle kentte bulunabilme, hareket edebilme ve hizmetlere erişebilme kapasitesi, doğrudan bir kent hakkı meselesi olarak değerlendirilmelidir.

Antalya'da ulaşım ve altyapı alanında yürütülen yatırımlar önemli olmakla birlikte, araştırma bulguları bu hizmetlerin genç kadınlar açısından her zaman eşit ve güvenli bir deneyim üretmediğini göstermektedir. Özellikle gece saatlerinde hareketlilik, kamusal alanların güvenliği, mahalle ölçeğinde altyapı sorunları ve çevresel koşullar, mekânsal kırılganlığı derinleştiren unsurlar olarak öne çıkmaktadır.

Bu çerçevede politika yaklaşımının, mekânsal erişimi yalnızca fiziksel ulaşım olanakları üzerinden değil; güvenlik, zaman, maliyet ve kullanım deneyimi boyutlarıyla birlikte ele alması gerekmektedir. Ulaşım planlamasında kullanıcı deneyimine dayalı veri kullanımı, kadınların yoğun kullandığı güzergâhların önceliklendirilmesi, gece ulaşımının güçlendirilmesi ve kamusal alanların daha güvenli hale getirilmesine yönelik tasarım yaklaşımları bu kapsamda önem taşımaktadır.

Bu bağlamda mekânsal politikalar, altyapı iyileştirmelerinin ötesine geçerek, genç kadınların kentte görünür, hareketli ve güvende hisseden aktörler olarak var olabilmesini sağlayacak bir çerçeveye kavuşmalıdır.

### 3.3. Kapsayıcı Sağlık ve Esenlik Hizmetleri

Araştırma bulguları, sağlık hizmetlerine fiziksel erişimin görece mümkün olmasına rağmen, hizmet deneyiminin niteliğinin önemli bir bariyer oluşturduğunu göstermektedir. Randevu sistemlerinde yaşanan güçlükler ve yargılayıcı tutum algısı, sağlık hizmetlerinin fiili kullanımını sınırlandıran temel unsurlar arasında yer almaktadır. Bu durum, sağlık politikalarının yalnızca altyapı ve kapasite üzerinden değil; erişim süreçleri ve hizmet deneyimi üzerinden yeniden değerlendirilmesi gerektiğini ortaya koymaktadır.

Mevcut sağlık hizmetlerinin varlığına rağmen, genç kadınların bu hizmetleri kullanırken karşılaştıkları deneyim, kurumsal güvenin oluşumunda belirleyici rol oynamaktadır. Bu nedenle politika yaklaşımının, hizmet sunumunun teknik boyutunun ötesine geçerek, hizmetin nasıl deneyimlendiğini merkeze alması gerekmektedir.

Bu kapsamda, başvuru ve randevu süreçlerinin sadeleştirilmesi, genç kadınlara yönelik bilgilendirme mekanizmalarının güçlendirilmesi ve hizmet sunumunda kapsayıcı ve yargılayıcı olmayan yaklaşımların yaygınlaştırılması önem kazanmaktadır. Aynı zamanda, kullanıcı deneyimine dayalı geri bildirim mekanizmalarının kurulması ve bu verilerin hizmet iyileştirme süreçlerine entegre edilmesi, sağlık hizmetlerinin etkinliğini artıracaktır.

Dolayısıyla sağlık politikaları, yalnızca hizmet sunum kapasitesini artırmaya değil; genç kadınların bu hizmetleri güvenle, kolaylıkla ve süreklilik içinde kullanabilmesini sağlamaya odaklanmalıdır.

### 3.4. Katılım, Temsil ve Sosyal Sermaye

Araştırma, genç kadınların kentle güçlü bir aidiyet ilişkisi kurmasına rağmen, kurumsal katılım mekanizmalarına sınırlı düzeyde dahil olduğunu göstermektedir. Bu durum, katılımın önündeki temel engelin isteksizlikten ziyade, erişim, güven ve sonuç alma beklentisi ile ilişkili olduğunu ortaya koymaktadır.

Antalya'da mevcut olan gençlik meclisleri, belediye iletişim kanalları ve sivil toplum yapıları, katılım için önemli fırsatlar sunmaktadır. Ancak bu mekanizmaların düşük kullanım oranları, bu araçların genç kadınlar açısından yeterince erişilebilir, anlaşılır ve etkili bulunmadığını göstermektedir.

Bu çerçevede politika yaklaşımının, yeni katılım platformları oluşturmak yerine mevcut mekanizmaların işlevselliğini ve güven üretme kapasitesini artırmaya odaklanması gerekmektedir. Katılım süreçlerinin sadeleştirilmesi, başvuru ve geri bildirim mekanizmalarının şeffaflaştırılması ve katılımın somut sonuçlar ürettiğinin görünür kılınması bu bağlamda kritik öneme sahiptir.

Ayrıca birey ile kurum arasında köprü kuran ara mekanizmaların geliştirilmesi, genç kadınların kurumsal sistemlerle daha güçlü bir temas kurmasını sağlayacaktır. Katılımın yalnızca bir ifade alanı değil; bireyin kentte etkili bir özne olarak konumlanmasını sağlayan bir yönetim aracı olarak ele alınması gerekmektedir.

### 3.5. Toplumsal Cinsiyet Perspektifinin Ana Akımlaştırılması

Araştırma, genç kadınların kent deneyiminin toplumsal cinsiyet tarafından belirgin biçimde şekillendiğini ortaya koymaktadır. Bu durum, toplumsal cinsiyet eşitliğinin ayrı bir politika başlığı olarak ele alınmasının yetersiz olduğunu; aksine tüm politika alanlarının tasarımında kurucu bir ilke olarak yer alması gerektiğini göstermektedir.

Bu bağlamda, ulaşım, sağlık, sosyal hizmetler, kent planlama ve katılım mekanizmaları dahil olmak üzere tüm politika alanlarında toplumsal cinsiyet etkilerinin sistematik olarak değerlendirilmesi gerekmektedir. Bu yaklaşım, yalnızca kadınlara yönelik özel programların geliştirilmesini değil; mevcut hizmetlerin ve politikaların genç kadınlar açısından ne tür sonuçlar ürettiğinin sürekli olarak izlenmesini de içermektedir.

Toplumsal cinsiyet perspektifi, bu nedenle ayrı bir müdahale alanı değil; politika üretim sürecinin tamamını şekillendiren yatay bir ilke olarak ele alınmalıdır.

## Tematik Politika Alanları ve Stratejik Müdahaleler Tablosu

Politika Alanı	Mevcut Durum (Araştırma Okuması)	Temel Sorun	Politika Müdahalesi	Sorumlu / İlgili Aktörler
<b>Ekonomik Güçlenme ve Güvenceli Yaşam</b>	ATASEM, kadın kooperatifleri ve sosyal destek programları mevcut	Hizmetler genç kadınlara yeterince ulaşmıyor ve sürdürülebilir gelir üretmiyor	Programların genç kadınlara hedefli erişimi, eğitim-istihdam geçiş destekleri, kooperatiflerin pazar entegrasyonu	Büyükşehir Belediyesi, İŞKUR, STK'lar, üniversiteler
<b>Erişilebilir ve Güvenli Kent (Mekânsal Haklar)</b>	Ulaşım ve altyapı yatırımları var	Ulaşım, güvenlik ve mahalle ölçeğinde yaşam kalitesi sorunları devam ediyor	Gece ulaşımı, güvenli duraklar, mahalle bazlı mikro müdahaleler, kadın odaklı kent tasarımı	Büyükşehir Belediyesi, ilçe belediyeleri, ulaşım birimleri
<b>Kapsayıcı Sağlık ve Esenlik Hizmetleri</b>	Sağlık hizmetlerine fiziksel erişim var	Randevu süreçleri ve hizmet deneyimi sorunlu, güven zayıf	Randevu destek sistemleri, hizmet deneyimi iyileştirme, toplumsal cinsiyet duyarlı hizmet eğitimi	Sağlık Bakanlığı, belediye sağlık birimleri, STK'lar
<b>Katılım, Temsil ve Sosyal Sermaye</b>	Katılım kanalları ve STK yapıları mevcut	Kullanım çok düşük, güven ve sonuç alma beklentisi zayıf	Katılım süreçlerinin sadeleştirilmesi, geri bildirim mekanizmalarının güçlendirilmesi, ara temas noktaları	Büyükşehir Belediyesi, STK'lar, gençlik yapıları
<b>Toplumsal Cinsiyet Perspektifi (Yatay Alan)</b>	Kadın odaklı bazı politikalar var	Tüm politikalara entegre değil	Tüm politika alanlarında toplumsal cinsiyet analizi, veri üretimi ve izleme mekanizmaları	Tüm kurumlar, belediye, akademi

## 4. Sorumlu ve İlgili Kuruluşlara Yönelik Öneriler

Bu politika belgesinde ortaya konan bulgular, Antalya’da genç kadınlara yönelik politika alanının kurumsal açıdan boş bir zemin üzerinde şekillenmediğini; aksine yerel yönetimler, merkezi kurumlar, sivil toplum ve uluslararası iş birlikleri aracılığıyla gelişmiş bir kapasitenin mevcut olduğunu göstermektedir. Ancak bu kapasitenin genç kadınların gündelik yaşam deneyimine eşit ölçüde yansımadığı; özellikle erişim, görünürlük, kullanım ve kurumsal temas boyutlarında güçlendirilmesi gereken alanlar bulunduğu anlaşılmaktadır.

Bu çerçevede Antalya’daki mevcut kurumsal yapı, parçalı fakat güçlü bir ekosistem sunmakta; politika ihtiyacı ise yeni mekanizmalar üretmekten ziyade bu yapının entegrasyonunu ve etkinliğini artırmaya yönelmektedir.

### 4.1. Yerel Yönetimler: Antalya Büyükşehir Belediyesi ve İlçe Belediyeleri

Antalya Büyükşehir Belediyesi, genç kadınlara yönelik politikalar açısından yalnızca hizmet sunan bir kurum değil; aynı zamanda toplumsal cinsiyet eşitliğini kurumsallaştırmayı hedefleyen stratejik bir aktör konumundadır. Belediyenin, Birleşmiş Milletler Nüfus Fonu (UNFPA), Türkiye Belediyeler Birliği ve Avrupa Birliği desteğiyle yürütülen Kadın Dostu Kentler III Programı’na (KDK-III) dahil olması, bu kurumsal dönüşümün en somut göstergelerinden biridir.

27 Haziran 2025 tarihinde imzalanan protokol kapsamında belediye; yerel düzeyde toplumsal cinsiyet eşitliğini güçlendirmeye yönelik aşağıdaki temel yapıları hayata geçirmeyi taahhüt etmiştir:

- Yerel Eşitlik Birimi kurulması
- Belediye Meclisi bünyesinde Yerel Eşitlik Komisyonu oluşturulması
- STK, akademi ve ilgili paydaşları içeren Yerel Eşitlik Kurulu’nun oluşturulması
- Yerel Eşitlik Eylem Planı’nın (YEEP) hazırlanması, uygulanması ve izlenmesi

Bu yapı, belediyenin eşitlik politikalarını proje temelli uygulamaların ötesine taşıyarak kurumsal ve sürdürülebilir bir zemine oturtma iradesini göstermektedir.

Buna paralel olarak Antalya Büyükşehir Belediyesi’nin pilot uygulayıcıları arasında yer aldığı Eşitlik İçin Gençlik Projesi, UN Women, Norveç Hükümeti ve Gençlik Örgütleri Forumu iş birliğiyle yürütülmektedir. Program, gençlerin kent yaşamında toplumsal cinsiyet eşitliğini güçlendirmeyi ve özellikle genç kadınların yerel karar alma süreçlerine katılımını artırmayı hedeflemektedir. Bu kapsamda forumlar, odak grup görüşmeleri, eleştirel erkeklik atölyeleri ve kapasite geliştirme faaliyetleri yürütülmektedir.

Aynı doğrultuda yürütülen Yerel Gençlik Politikası Programı, yerel yönetimler ile gençlik ekosistemi arasında köprü kurarak, hak temelli ve katılımcı politika üretimini desteklemektedir. Bu program, gençleri yalnızca hedef grup olarak değil; politika yapım süreçlerinin aktif öznesi olarak konumlandırmaktadır. Ayrıca program, geliştirilen politika ve uygulamaların etkinliğini ve etkisini izlemek üzere kanıta dayalı veri üretimi ve değerlendirme süreçlerini de desteklemektedir.

Öte yandan Antalya'da CEMR Avrupa Yerel Yaşamda Kadın-Erkek Eşitliği Şartı'nı imzalayan Konyaaltı ve Alanya belediyeleri gibi aktörlerin varlığı, yerel düzeyde eşitlik politikalarının yaygınlaştırılması açısından önemli bir fırsat sunmaktadır. Özellikle Alanya Belediyesi bünyesindeki gençlik birimi ile bu eşitlik mekanizmalarının kesişimsel biçimde ele alınması, genç kadınlara yönelik daha etkili politika üretimi açısından kritik bir potansiyel barındırmaktadır.

Ancak araştırma bulguları, bu güçlü kurumsal çerçevenin genç kadınlar tarafından yeterince bilinmediğini ve etkin biçimde kullanılmadığını ortaya koymaktadır. Bu durum, yerel yönetimler açısından temel politika önceliğinin yeni mekanizmalar kurmaktan ziyade, mevcut yapıların görünürlüğünü ve işlevselliğini artırmak olması gerektiğini göstermektedir.

Bu kapsamda yerel yönetimler için öncelikli müdahale alanları şunlardır:

- Mevcut mekanizmaların görünürlüğünün artırılması
- Hizmetlerin hedef gruplar açısından erişilebilirliğinin güçlendirilmesi
- Eşitlik ve katılım yapılarının aktif, temas kuran ve geri bildirim üreten mekanizmalara dönüştürülmesi

Yerel yönetimler bu süreçte yalnızca uygulayıcı değil; aynı zamanda kamu, sivil toplum ve akademi arasında eşgüdüm sağlayan stratejik bir koordinatör rolü üstlenmelidir. Bu rol, özellikle veri temelli planlama, ihtiyaç haritalaması ve düzenli izleme-değerlendirme mekanizmalarının kurulmasıyla güçlendirilmelidir.

Bu bağlamda Antalya Büyükşehir Belediyesi ve Gençlik Örgütleri Forumu iş birliğiyle yürütülen Gençlik Örgütleri Savunuculuk ve Sivil İzleme Programı (GOSSIP), gençlerin yerel yönetim politikalarını izlediği, deneyimlerini aktardığı ve karar alma süreçlerine katıldığı önemli bir model sunmaktadır. Bu tür mekanizmaların yaygınlaştırılması ve genç kadınların bu süreçlere sistematik biçimde dahil edilmesi, politika uygulamalarının etki üretme kapasitesini doğrudan artıracaktır.

Sonuç olarak yerel yönetimler için temel dönüşüm ihtiyacı, yeni araçlar üretmekten çok; mevcut araçların görünür, erişilebilir ve güvenilir hale getirilmesi, çok aktörlü iş birliklerinin kurumsallaştırılması ve genç kadınların politika süreçlerinde etkin bir özne olarak yer almasının sağlanmasıdır.

## 4.2. Merkezi Kurumlar ve Antalya Valiliği

Kadın Dostu Kentler Programı, yalnızca yerel yönetimleri değil; merkezi kurumları ve yerel kamu aktörlerini kapsayan çok katmanlı bir yönetim yapısı üzerine kuruludur. Antalya'da gerçekleştirilen program faaliyetleri ve Birleşmiş Milletler Nüfus Fonu (UNFPA) heyetinin ziyaretleri, bu çok aktörlü yapının sahadaki somut karşılığını ortaya koymaktadır.

Sağlık, eğitim, istihdam ve sosyal hizmetler gibi alanlarda faaliyet gösteren kamu kurumlarının, sahada karşılanmayan ihtiyaçları ve diğer aktörlerle iş birliği gerektiren alanları sistematik biçimde tespit ederek paylaşması, yerel düzeyde daha bütüncül ve etkili bir hizmet yapısının kurulmasını mümkün kılacaktır. Bu tür bir veri ve bilgi paylaşımı; yerel aktörlerin müdahale kapasitesini güçlendirecek, hizmetlerde tekrarın önlenmesine katkı sağlayacak ve kaynakların daha etkin kullanılmasını mümkün kılacaktır. Aynı zamanda kurumlar arası eşgüdümün güçlendirilmesi için de kritik bir zemin oluşturacaktır.

Bu kapsamda Antalya’da ařağıdaki kurumlar sürecin temel paydařları arasında yer almaktadır:

- Antalya Valilięi
- Aile ve Sosyal Hizmetler İl Müdürlüęü
- İl Saęlık Müdürlüęü
- Dıřiřleri Bakanlığı Antalya Temsilcilięi

Antalya Valilięi, ildeki en üst düzey idari otorite olarak bu çok aktörlü yapının koordinasyonunda kilit bir rol üstlenmektedir. Valilięin farklı kamu kurumlarını bir araya getirme ve ortak bir politika zemini oluřturma kapasitesi, yerel düzeyde eřgüdümlü ve bütüncül bir yaklaşımın hayata geçirilmesi açısından belirleyicidir.

Bu yapı, kadınlara yönelik politikaların yalnızca yerel yönetimlerin sorumluluęunda olmadığını; merkezi kurumların hizmet sunum kapasitesi, mevzuat gücü ve koordinasyon rolüyle sürecin yönlendirici aktörleri arasında yer aldığını göstermektedir.

Bu çerçevede merkezi kurumların rolü, yalnızca hizmet saęlayıcı olmaktan öteye geçerek, yerel düzeyde eřgüdümlü saęlayan ve standart belirleyen bir işlev üstlenmelidir. Özellikle genç kadınların kent deneyimi açısından kritik olan alanlarda merkezi kurumların katkısı ařağıdaki öncelikler doęrultusunda güçlendirilmelidir:

### **1. Yerelleřmiř Hizmet Sunumu ve Eriřim**

Merkezi kurumlar, sundukları hizmetlerin yerel düzeyde daha erişilebilir, anlaşılabilir ve kullanıcı dostu hale gelmesini saęlamalıdır. İl müdürlükleri üzerinden yürütölen hizmetlerde başvuru süreçleri sadeleřtirilmeli ve hedef gruplara yönelik bilgilendirme mekanizmaları güçlendirilmelidir.

### **2. Ulusal–Yerel Politika Uyumunun Saęlanması**

Merkezi kurumlar, ulusal politika çerçeveleri ile yerel uygulamalar arasında köprü kurarak, politika hedeflerinin sahada tutarlı ve etkili biçimde uygulanmasını saęlamalıdır. Bu kapsamda veri paylaşımı ve düzenli koordinasyon mekanizmaları kritik önem taşımaktadır.

### **3. Kurumlararası Eřgüdümlü ve Ortak Hizmet Modeli**

Valilik koordinasyonunda, yerel yönetimler ve ilgili kamu kurumları arasında düzenli iş birlięi platformları oluřturulmalı; özellikle saęlık, sosyal hizmet ve istihdam alanlarında bütüncül hizmet sunumu desteklenmelidir.

### **4. Kullanıcı Deneyimi Odaklı Hizmet Yaklaşımı**

Merkezi kurumlar, hizmetlerin yalnızca erişilebilirliğini deęil, kullanıcı deneyimini de iyileřtirmeye odaklanmalıdır. Özellikle saęlık ve sosyal hizmet alanlarında yargılayıcı olmayan, kapsayıcı ve hak temelli hizmet sunumu standartları güçlendirilmelidir.

### **5. İzleme, Veri ve Geri Bildirim Mekanizmaları**

Politika uygulamalarının etkinlięini deęerlendirmek üzere merkezi kurumlar tarafından veri temelli izleme sistemleri kurulmalı; genç kadınların deneyimlerini doęrudan yansıtan geri bildirim mekanizmaları bu sürece entegre edilmelidir.

Sonuç olarak merkezi kurumlar, yerel düzeyde politika uygulamalarının yalnızca tamamlayıcısı değil; aynı zamanda yönlendirici ve bütünleştirici aktörleri olarak konumlandırılmalıdır. Antalya özelinde bu çok katmanlı yapının etkin işlemesi, genç kadınlara yönelik politikaların parçalı değil, uyumlu ve sürdürülebilir bir biçimde hayata geçirilmesinin temel koşuludur.

### 4.3. Sivil Toplum Kuruluşları ve Paydaş Yapılar

Kadın Dostu Kentler Programı'nın temel bileşenlerinden biri, yerel eşitlik süreçlerinin sivil toplum kuruluşları ile birlikte yürütülmesidir. Antalya'da 17 Ekim 2025 tarihinde gerçekleştirilen toplantı, bu iş birliği sürecinin aktif biçimde yürütüldüğünü göstermektedir.

Program kapsamında öngörülen Yerel Eşitlik Kurulu, sivil toplum, meslek odaları, akademi ve vatandaş temsilcilerinin katılımıyla oluşturulacak çok aktörlü bir yapı olarak tasarlanmıştır. Bu yapı, Antalya'da kadın politikalarının yalnızca kamu tarafından değil; çok paydaşlı bir yönetişim modeli ile şekillendirileceğini göstermektedir.

Bu çerçevede sivil toplumun rolü:

- Genç kadınların ihtiyaçlarını görünür kılmak ve ihtiyaçların çözüme kavuşması için gerekli savunuculuğu yapmak
- Politika süreçlerine katılımı desteklemek
- Hizmetlere erişimi kolaylaştıran ara mekanizmalar oluşturmak olarak kritik önem taşımaktadır.

### 4.4. Akademik Kurumlar ve Bilgi Üretimi

Kadın Dostu Kentler Programı, yalnızca hizmet sunumu ve uygulama süreçlerini değil; aynı zamanda bilgi üretimi, analiz ve politika geliştirme süreçlerini içeren bütüncül bir yapıya sahiptir. Bu kapsamda üniversiteler ve akademik aktörlerin sürece dahil edilmesi, yerel eşitlik politikalarının veri temelli, kanıta dayalı ve sürdürülebilir bir şekilde geliştirilmesini hedeflemektedir.

Ancak araştırma bulguları, akademik bilginin politika süreçlerine entegrasyonunun sınırlı kaldığını göstermektedir. Üretilen araştırmaların ve analizlerin karar alma süreçlerine sistematik biçimde yansımaması, bilgi ile uygulama arasında yapısal bir kopukluk yaratmaktadır. Bu durum, akademinin rolünün yalnızca bilgi üretmekle sınırlı kalmaması; üretilen bilginin politika süreçlerine aktif biçimde entegre edilmesini sağlayacak mekanizmaların geliştirilmesi gerektiğine işaret etmektedir.

Bu çerçevede akademik kurumların rolü aşağıdaki öncelikler doğrultusunda yeniden konumlandırılmalıdır:

#### 1. Bilgi-Politika Entegrasyonu

Akademik çalışmaların politika üretim süreçlerine doğrudan katkı sağlayacak biçimde tasarlanması ve çıktıların karar vericiler için erişilebilir, uygulanabilir ve zamanında sunulması sağlanmalıdır.

## 2. Uygulamaya Dönük İş Birliği Modelleri

Üniversiteler, yerel yönetimler ve sivil toplum kuruluşları arasında ortak araştırma, pilot uygulama ve saha temelli öğrenme süreçlerini içeren iş birlikleri geliştirilmelidir. Bu iş birlikleri, teorik bilginin pratik karşılığını güçlendirmelidir.

## 3. İzleme ve Değerlendirme Kapasitesinin Güçlendirilmesi

Politika ve programların etkisini ölçen bağımsız ve bilimsel izleme-değerlendirme mekanizmaları akademik kurumlar tarafından desteklenmeli; veri temelli geri bildirim süreçleri oluşturulmalıdır.

## 4. Veri Üretimi ve Paylaşımı

Yerel düzeyde genç kadınlara ilişkin düzenli veri üretimi sağlanmalı; bu veriler politika yapıcılar ve ilgili paydaşlarla sistematik biçimde paylaşılmalıdır. Açık veri ve ortak veri altyapıları bu süreci destekleyecek şekilde kurgulanmalıdır.

## 5. Kapasite Geliştirme ve Bilgi Transferi

Akademik kurumlar, yerel yönetim ve sivil toplum aktörlerine yönelik eğitim, danışmanlık ve teknik destek faaliyetleriyle politika geliştirme kapasitesinin güçlendirilmesine katkı sunmalıdır.

Sonuç olarak akademik kurumlar, politika süreçlerinin dış gözlemcisi değil; veri üreten, uygulamayı besleyen ve etkiyi ölçen aktif bir paydaş olarak konumlandırılmalıdır. Antalya özelinde bu rolün güçlendirilmesi, bilgi ile uygulama arasındaki boşluğun kapatılması ve daha etkili, öğrenen bir politika yapısının inşa edilmesi açısından kritik önem taşımaktadır.

## 4.5. Çok Aktörlü Yönetişim: Temel Politika Alanı

Kadın Dostu Kentler Programı'nın en önemli katkılarından biri, Antalya'da farklı aktörleri bir araya getiren bir yönetişim modeli oluşturma potansiyelidir. Program kapsamında:

- Yerel Eşitlik Birimi
- Yerel Eşitlik Komisyonu
- Yerel Eşitlik Kurulu
- Yerel Eşitlik Eylem Planı gibi yapılar, bu çok aktörlü yaklaşımın kurumsal araçları olarak tasarlanmıştır.

Bu yapıların etkin çalışması, Antalya'da kadın politikalarının parçalı müdahalelerden çıkarak bütüncül ve sürdürülebilir bir yapıya kavuşmasını sağlayacaktır.

## 5. Son Söz: Nihai Çağrı ve Toplumsal Mutabakat

Bu politika belgesinin ortaya koyduğu bulgular, Antalya'da genç kadınlara yönelik politika alanının yalnızca teknik bir hizmet sunumu meselesi olarak ele alınamayacağını; aksine çok katmanlı, çok aktörlü ve yapısal bir dönüşüm gerektiren bir yönetim meselesi olduğunu açık biçimde ortaya koymaktadır. Mevcut durumda kentte kadınlara yönelik önemli bir kurumsal kapasite ve politika çerçevesi bulunmakla birlikte, bu kapasitenin genç kadınların gündelik yaşam deneyimine eşit, erişilebilir ve sürdürülebilir biçimde yansımaları sınırlı kalmaktadır. Bu durum, politika tartışmasının odağını eksikliklerin tespitinden, mevcut yapıların etki üretme kapasitesinin artırılmasına yöneltmeyi zorunlu kılmaktadır.

Bu bağlamda belge, genişlemeci ve yeni araç üretimine dayalı bir politika yaklaşımı yerine; mevcut hizmetlerin, kurumsal mekanizmaların ve bilgi üretim süreçlerinin görünürlüğü, erişilebilirliğini ve işlevselliğini artırmaya odaklanan bir yeniden ölçeklendirme ve yeniden işlevlendirme perspektifi önermektedir. Bu perspektif, yalnızca kurumsal kapasitenin güçlendirilmesini değil; aynı zamanda bu kapasitenin hedef grupların yaşam pratikleriyle kurduğu ilişkinin yeniden yapılandırılmasını içermektedir.

Kamu politikaları ve yönetim literatürü, karmaşık toplumsal sorunların çözümünde hiyerarşik ve tek aktörlü modellerin sınırlı kaldığını; buna karşılık çok aktörlü, ağ temelli ve katılımcı yönetim modellerinin daha yüksek etki kapasitesine sahip olduğunu ortaya koymaktadır. Bu çerçevede genç kadınların kent deneyimini dönüştürmeye yönelik politika süreci, yalnızca bir idari düzenleme alanı değil; aynı zamanda kolektif eylem, kurumsal öğrenme ve toplumsal uzlaşma süreçlerini içeren bir yönetim pratiği olarak değerlendirilmelidir.

Toplumsal mutabakat, bu bağlamda yalnızca normatif bir uzlaşmayı değil; farklı aktörlerin birbirini tamamlayan roller üstlendiği, karşılıklı bağımlılık ilişkileri içinde hareket ettiği ve ortak hedefler doğrultusunda eşgüdüm sağladığı bir yönetim düzenini ifade etmektedir. Yerel yönetimler hizmet üretim kapasitesi ile sürecin uygulayıcı ayağını oluştururken; merkezi kurumlar düzenleyici ve destekleyici çerçeveyi güçlendirmekte, sivil toplum kuruluşları erişim, savunuculuk ve arabuluculuk işlevlerini üstlenmekte, akademik kurumlar ise bilgi üretimi, analiz ve etki değerlendirme süreçleriyle bu yapıyı beslemektedir. Bu çok aktörlü yapı, politika üretiminin yalnızca etkinliğini değil; aynı zamanda meşruiyetini ve sürdürülebilirliğini de güçlendirmektedir.

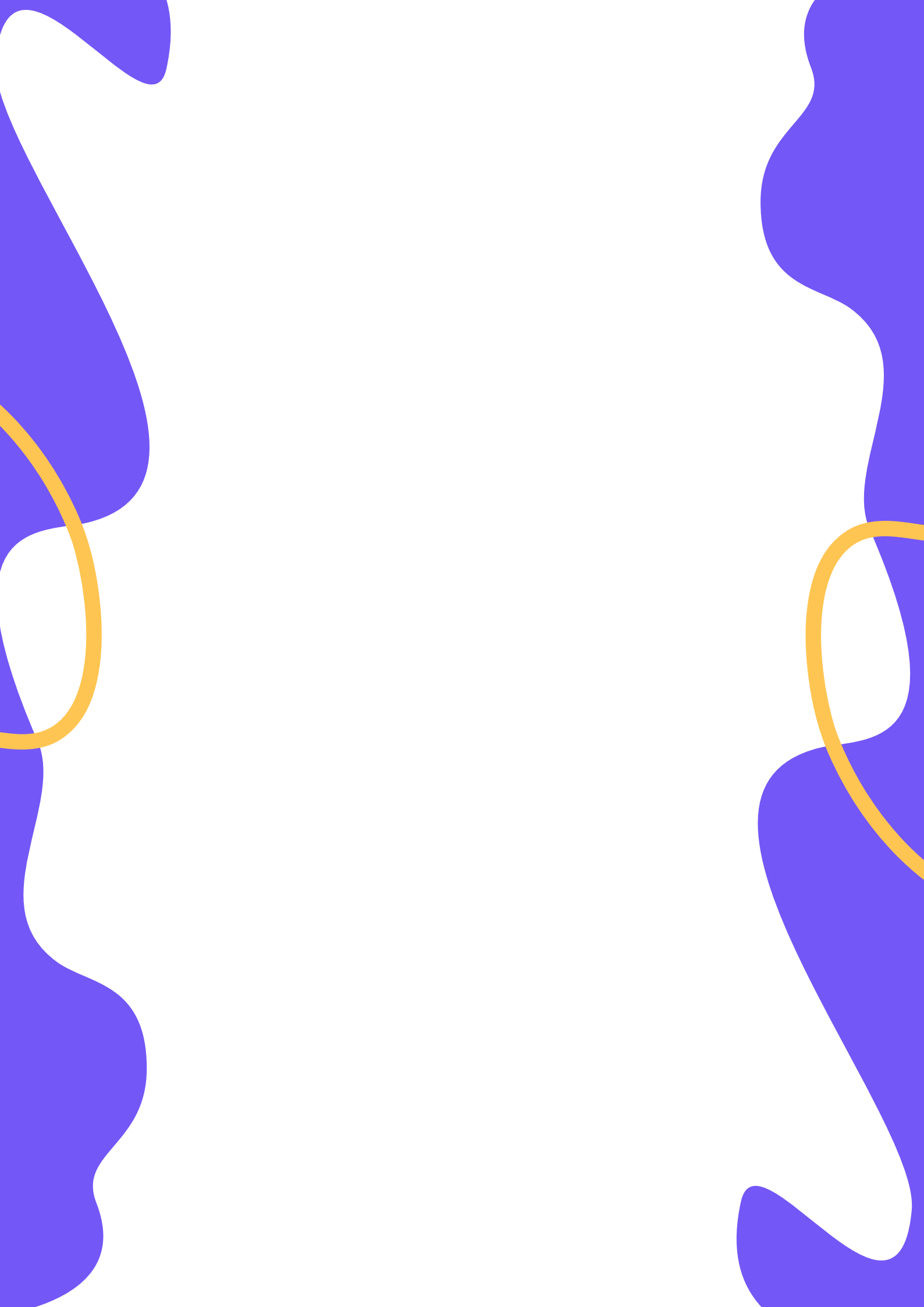
Bu çerçevede Antalya için temel politika yönelimi açıktır:

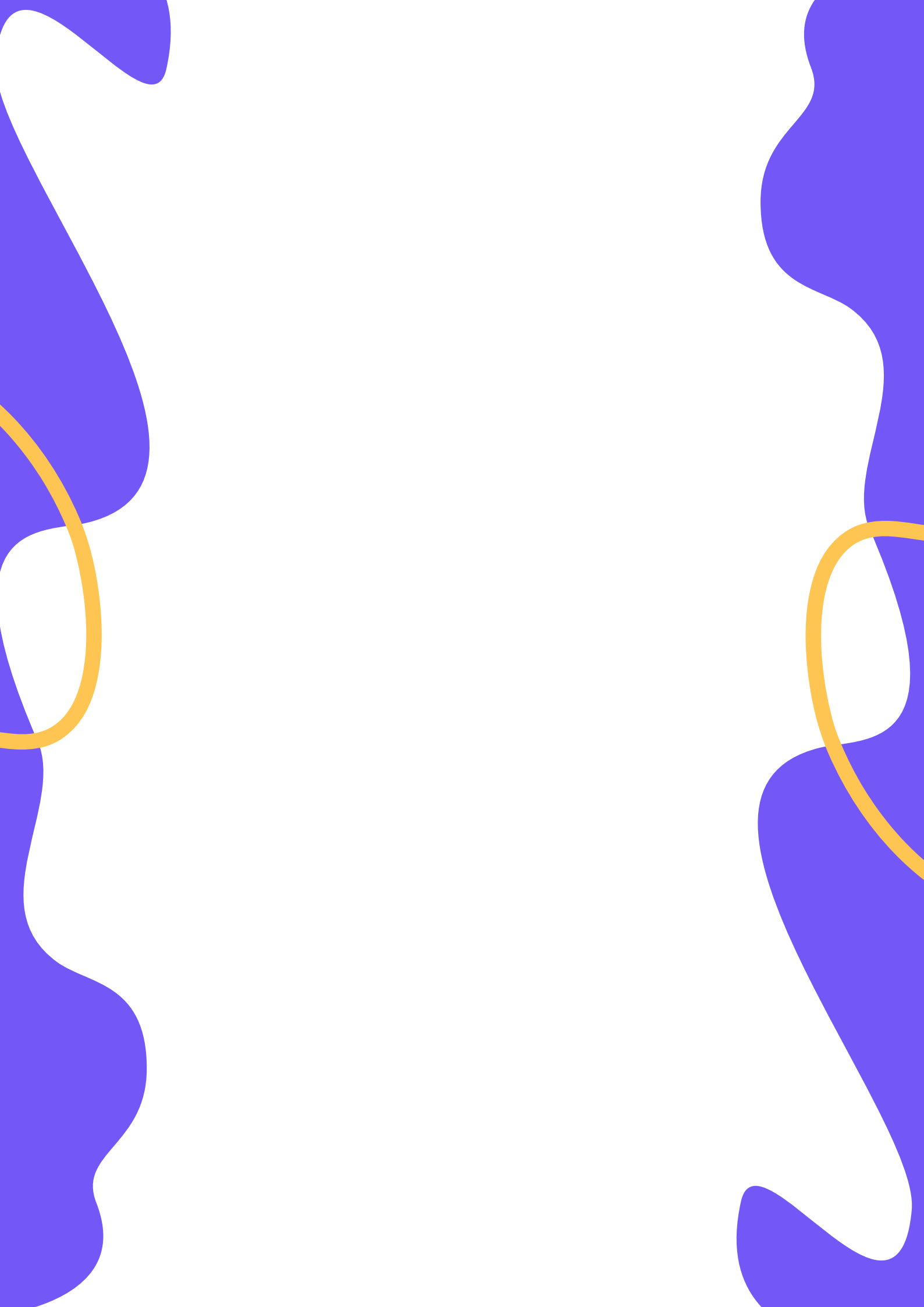
Genç kadınlara yönelik politika üretimi, parçalı ve sektörel müdahalelerden çıkarılarak; **veri temelli, çok aktörlü, katılımcı ve sürekli geri besleme üreten bir yönetim modeline dönüştürülmelidir.**

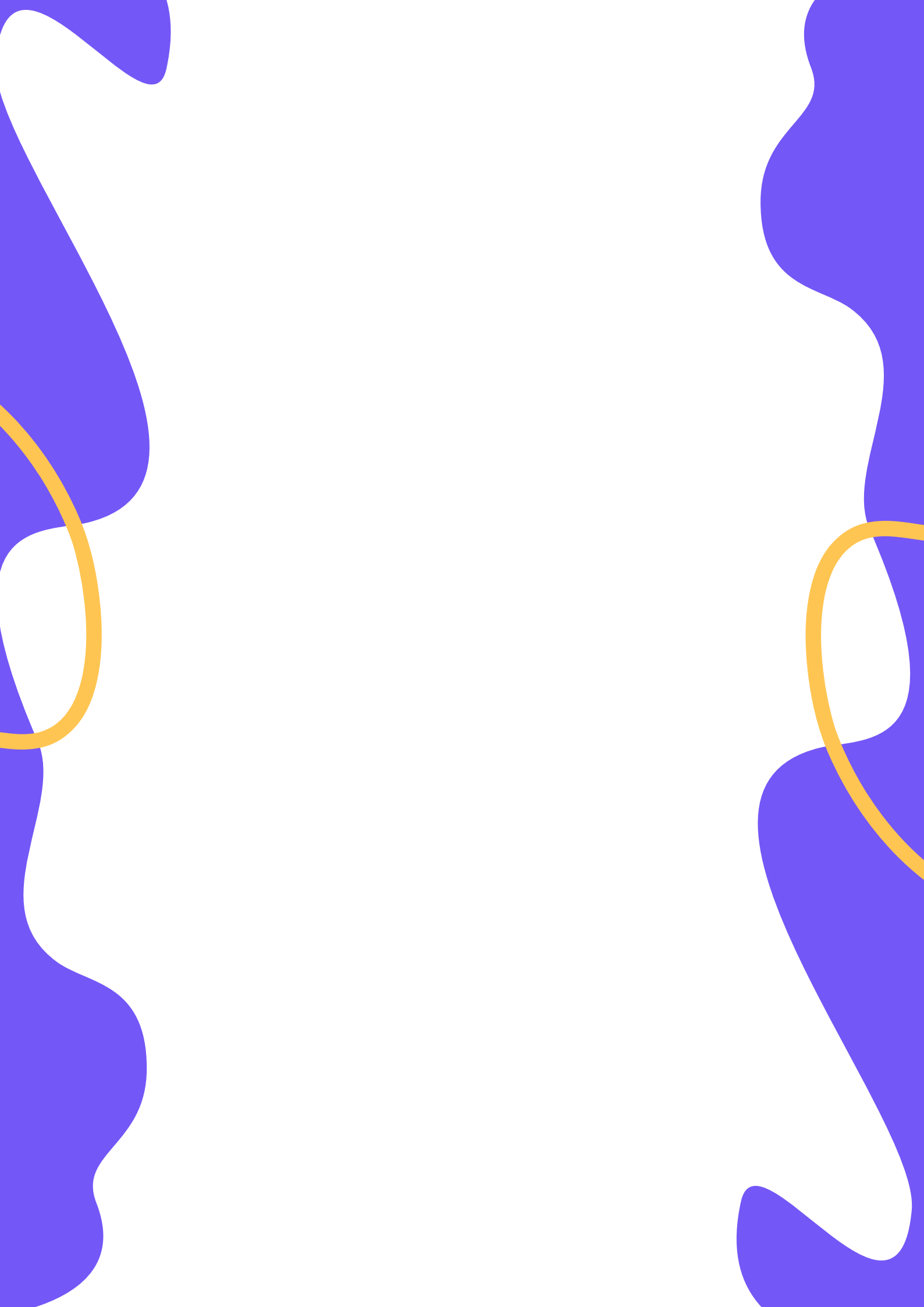
Bu dönüşüm, yalnızca genç kadınların yaşam kalitesini artırmakla sınırlı kalmayacak; aynı zamanda kentsel yönetim kapasitesini güçlendiren, sosyal eşitsizlikleri azaltan ve ekonomik katılımı destekleyen daha kapsayıcı bir kent modelinin inşasına katkı sağlayacaktır. Nitekim toplumsal cinsiyet eşitliği, yalnızca belirli bir hedef gruba yönelik bir politika alanı değil; sürdürülebilir kalkınmanın, demokratik yönetimin ve kapsayıcı kentleşmenin kurucu bileşenlerinden biridir.

Sonuç olarak bu belge, Antalya'da genç kadınlara yönelik politika üretimini yeniden düşünmeye davet etmektedir. Bu davet, yeni araçlar üretmeye değil; mevcut yapıların daha adil, daha erişilebilir ve daha etkili hale getirilmesine yöneliktir. Bu ise ancak kurumlar arası eşgüdümün güçlendiği, bilgi ile uygulama arasındaki mesafenin kapatıldığı ve genç kadınların politika süreçlerinde edilgen değil etkin özne olarak konumlandığı bir yönetim anlayışı ile mümkün olacaktır.

Bu belge, yalnızca bir politika metni değil; Antalya'da toplumsal cinsiyet eşitliği temelinde yeniden kurulan bir kent tahayyülünün çerçevesini sunmaktadır. Bu çerçeve, tüm aktörleri ortak sorumluluk almaya, birlikte üretmeye ve birlikte öğrenmeye davet eden bir kolektif yönetim çağrısıdır.









**Kız Çocuklarına  
Destek Derneđi**

**ANTALYA'DA GENÇ  
KADINLARIN KENT  
DENEYİMİ  
POLİTİKA ÖNERİLERİ  
BELGESİ**



**Kız Çocuklarına  
Destek Derneği**